

PROGRAM OPERACYJNY ROZWÓJ POTENCJAŁU TWÓRCZEGO I WSPARCIA TWÓRCÓW

STRESZCZENIE

OPRACOWANIE:

EDWIN BENDYK,
KATARZYNA WOJNAR,
KAROLINA WERETA,
PIOTR DWORZAŃSKI,
KRZYSZTOF GUBAŃSKI

UWAGI WSTĘPNE

Program Operacyjny Rozwój Potencjału Twórczego i Wsparcia Twórców jest dokumentem wykonawczym Programu Rozwoju Kultury (dalej PRK) przyjętego przez Warszawę w 2012 r. PRK przedstawia ogólną diagnozę potencjału twórczego Warszawy, a jej autorzy konstatują: warszawska kultura rozwija się w znacznym stopniu dzięki wsparciu finansowemu ze strony m.st. Warszawy, a jej pozycja w kraju jest silna, jednak potencjał twórczy stolicy wciąż nie jest w pełni wykorzystany i stwierdzają: celem w tym obszarze jest wspieranie rozwoju twórczości oraz upowszechniania kultury i sztuki, a także rozwój sektora kreatywnego. Ponadto w wizji pożądanego stanu twórczości w roku 2020 PRK stwierdza, że Warszawa jest miastem czyniącym z twórczości swój priorytet, co oznacza wielowymiarowe rozumienie tego pojęcia: od zdolności do wytwarzania dzieł sztuki po kształtowanie oryginalnych trendów i zjawisk o zasięgu międzynarodowym, a rozwijany potencjał twórczy jest podstawą nie tylko rozwoju kultury, lecz także opartej na twórczości innowacyjności i związanych z nią form aktywności gospodarczej (sektor kreatywny).

WARSZAWA. EFEKT METROPOLITALNEJ ZŁOŻONOŚCI

Przygotowanie Programu Operacyjnego Rozwoju Potencjału Twórczego i Wsparcia Twórców dla m.st. Warszawy poprzedziły prace badawcze, których wyniki umożliwiły nie tylko zaprojektowanie instrumentów polityki miejskiej, ale także zrozumienie kontekstu ich wdrażania i stosowania.

CELE Programu Operacyjnego Rozwój Potencjału Twórczego i Wsparcia Twórców

Wizja Warszawy w Programie Rozwoju Kultury do roku 2020: Miasto kultury i obywateli.

Warszawa, o jakiej marzymy, jest miastem, którego mieszkańcy – wychodząc z domu lub w nim pozostając – lubią spędzać czas z kulturą, uczestnicząc w niej lub ją tworząc. Jest miastem, w którego różnorodnej ofercie każdy znajduje coś dla siebie; w którym stworzone są warunki do nieskrępowanej twórczości i w którym docenia się kulturę w różnych jej przejawach.

CEL GŁÓWNY

Rozwój twórczości w jej zróżnicowanych przejawach.

CELE SZCZEGÓŁOWE:

1. Wspieranie rozwoju osób twórczych, również w wymiarze zawodowym poprzez tworzenie mechanizmów ułatwiających poruszanie się w obiegu kultury, sztuki i przemysłów kreatywnych oraz wzmacniających pozycję twórców w relacjach z podmiotami instytucjonalnymi.
2. Wspieranie rozwoju twórczości, jej różnorodności i integracji środowisk twórczych.
3. Poprawa dostępu do zasobów, miejsc i przestrzeni umożliwiających działania twórcze, wspieranie powstawania nowych miejsc o funkcjach kulturalnych, artystycznych i integracyjnych.

4. Poprawa komunikacji na polu kultury i budowanie wizerunku Warszawy jako miasta twórczego i przyjaznego twórcom.

5. Poszerzenie wiedzy o warszawskiej kulturze oraz umożliwienie zarządzania kulturą w sposób oparty na dowodach i szerokiej grupie zaangażowanych interesariuszy.

WARTOŚCI Programu Operacyjnego Rozwój Potencjału Twórczego i Wsparcia Twórców

Kreatywność i innowacyjność: poszerzanie horyzontów twórczości, komunikacji, promocji i uczestnictwa, wykorzystanie nowych technologii, przełamywanie granic i interdyscyplinarność.

Różnorodność: bogactwo różnorodności dziedzictwa i mieszkańców, stylów życia, form ekspresji i samorealizacji, tożsamość oparta na tolerancji, zrozumieniu, otwarciu na eksperymenty i działania awangardowe.

Otwartość: na nowych ludzi, nowe pomysły, nowe nurty, eksperymenty nowe formy twórczości, jej prezentacji i doświadczania.

Dostępność: wspieranie uczestnictwa i możliwości dzielenia się twórczością w sposób wolny od ograniczeń, dostępność niedrogiej przestrzeni i miejsc pracy, twórczości i twórczej interakcji, dbanie o godne warunki pracy i wynagrodzenia płynące z działalności twórczej.

Współpraca: międzysektorowa, sieciowa i metropolitalna, przy zachowaniu niezależności wszystkich stron, potrzeba nadążania za dynamicznymi procesami metropolizacji miasta, dialog, szacunek, partnerstwo, współodpowiedzialność.

ZASADY WDRAŻANIA I REALIZACJI Programu Operacyjnego Rozwój Potencjału Twórczego i Wsparcia Twórców

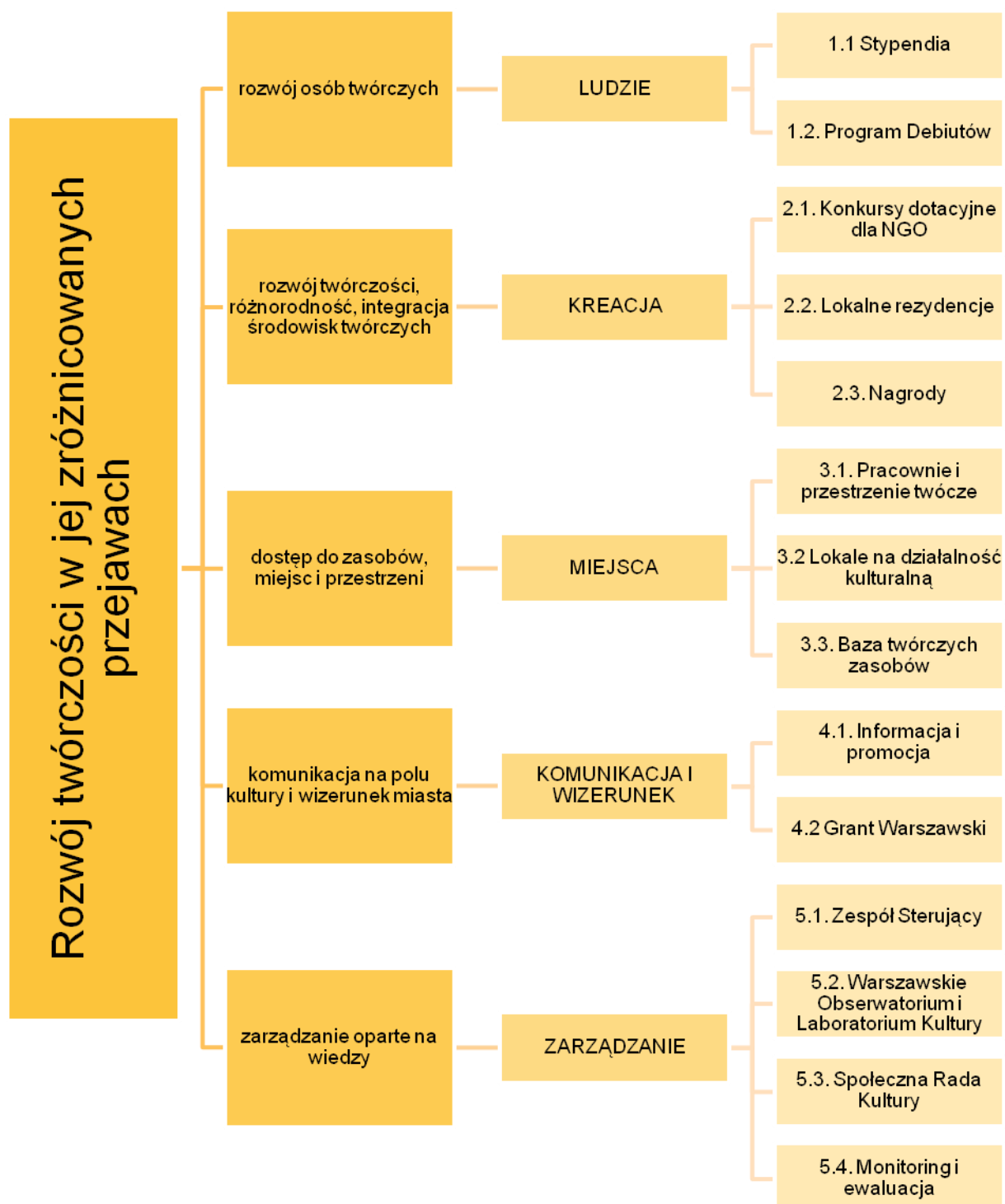
Transparentność: poszczególne instrumenty Programu wdrażane będą w sposób przejrzysty, z zapewnieniem dostępu do pełnej informacji (z wyłączeniem sytuacji określonych przepisami o ochronie danych osobowych).

Refleksyjność: realizacja programu będzie monitorowana zgodnie z przyjętymi wskaźnikami, co umożliwi bieżącą ewaluację i korygowanie instrumentów w sposób adekwatny do aktualnego kontekstu.

Otwartość: na nowe pomysły i dobre praktyki promocji twórczości i potencjału twórczego.

Innowacyjność: gotowość podejmowania aktywnych poszukiwań nowych instrumentów w trakcie realizacji programu.

PROGRAM. PRZEGLĄD DZIAŁAŃ



<p>LUDZIE</p> <p>Narzędzia wspierania zdobywania nowych umiejętności, kompetencji, doświadczeń skierowane m.in. do młodych twórców, twórców uznanych i rozwijających.</p>	<p>1.1. Stypendia</p> <p>Stypendia przyznawane przez UM St. Warszawy spełniają swoją rolę, dlatego rozwiązanie to powinno być nadal stosowane przy niewielkich modyfikacjach rozszerzających zakres oddziaływania oraz trwałość efektów udzielonej pomocy takich jak zwiększenie wysokości i liczby przyznawanych stypendiów, wprowadzenie działań mentoringowych, szkoleń oraz lepsza promocja laureatów.</p> <p>1.2. Program Debiutów</p> <p>Narzędzie, za pomocą którego instytucje kultury i organizacje pozarządowe proponują program debiutów – założenia, cele, procedury selekcji i zakres przedsięwzięć artystycznych realizowanych w ramach programu. Na podstawie programu ubiegają się o środki na jego realizację w formule konkursowej. Formuła konkursowa powinna premiować przedsięwzięcia interdyscyplinarne, tj. przedsięwzięcia przewidujące współpracę absolwentów różnych kierunków, a nawet różnych uczelni artystycznych.</p>
<p>KREACJA</p> <p>Działania mające na celu wspieranie rozwoju twórczości, jej różnorodności i integracji środowisk twórczych poprzez tworzenie różnorodnych modeli pracy i współpracy twórczej.</p>	<p>2.1. Konkursy dotacyjne dla NGO</p> <p>Dotacje dla organizacji pozarządowych przyznawane przez Biuro Kultury UM St. Warszawy spełniają swoją rolę, dlatego rozwiązanie to powinno być nadal stosowane przy niewielkich modyfikacjach precyzujących kryteria oceny wniosków oraz ewaluację i trwałość efektów udzielonego wsparcia</p> <p>2.2. Lokalne rezydencje</p> <p>Działanie przewiduje dwa komplementarne rodzaje rezydencji łączące funkcje bezpośredniego wspierania działalności artystycznej oraz uwzględniające formy integracji społeczności lokalnej z artystami. Rezydencje artystyczne to sprawdzona forma wspierania twórczości artystycznej dojrzałych twórców do tej pory nierealizowana w Warszawie w skali lokalnej. Rezydencje animacyjne to eksperymentalna forma zbliżenia lokalnej społeczności i artystów poprzez współpracę w formie rezydencji artysty w lokalnej instytucji kultury lub organizacji pozarządowej dysponującej odpowiednim zapleczem..</p> <p>2.3. Nagrody</p> <p>Nagrody jako forma wspierania kreacji w Warszawie są przyznawane. Proponowane działania mają na celu weryfikację charakteru dotychczas przyznawanych nagród, rozważenie formuły premiującej twórców odważnych, nowatorskich, dzieła o charakterze wyjątkowym, przełomowym. Działania powinny również wypracować propozycje nowych nagród w dziedzinach takich jak np. muzyka rozrywkowa, kultura niezależna, sztuki wizualne, sztuka w przestrzeni publicznej, metakultura itd. Istotne jest również wzmocnienie efektu wizerunkowego nagród.</p>
<p>MIEJSCA</p> <p>Poprawa dostępu do zasobów, miejsc i przestrzeni umożliwiających działania twórcze, wspieranie powstawania nowych miejsc o funkcjach kulturalnych, artystycznych i integracyjnych.</p>	<p>3.1. Pracownie i przestrzenie twórcze</p> <p>Działania mają różnorodny charakter, a ich celem jest usprawnienie mechanizmu udostępniania lokali spełniających kryteria pracowni artystycznych i przestrzeni twórczych znajdujących się w zasobach ZGN i ADK poprzez bardziej transparentną informację, usprawnienie mechanizmów wyszukiwania lokali w całym mieście, uruchomienie środków na dofinansowanie remontu lokali miejskich na pracownie. Na poziomie strategicznym działanie dotyczy opracowania warszawskiego programu pracowni artystycznych uwzględniającego inwestycje planowane w ramach integrowanego Programu Rewitalizacji m.st. Warszawy do 2022 roku.</p> <p>3.2. Przestrzenie na działalność kulturalną</p> <p>Istotą działania jest stworzenie i polepszenie dostępu do różnorodnych przestrzeni na działalność kulturalną uwzględniających różne potrzeby i rodzaje takiej działalności prowadzonej przez organizacje pozarządowe. W szczególności chodzi tu o system przyznawania lokali na preferencyjnych stawkach na działalność kulturalną w trybie pozakonkursowym, w trybie konkursów opartych o kryteria programowe, tymczasowych okali na działania kulturalne i artystyczne oraz zasad prowadzenia takich działań w przestrzeni publicznej.</p>

	<p>3.3. Baza twórczych zasobów</p> <p>Istotą działania jest zwiększenie dostępu do prywatnych i publicznych zasobów wspierających twórczość i działania kulturalne poprzez opracowanie interaktywnych baz danych i mechanizmów wyszukiwania : lokali, przestrzeni i sprzętu będącego w dyspozycji instytucji kultury i organizacji pozarządowych wraz z przeznaczeniem i zasadami, tymczasowych przestrzeni dla kultury, materiałów do powtórnego użytku (np. dekoracji). Zadanie zakłada również utworzenie miejskiego infopunktu o przestrzeniach na kulturę i twórczość oraz zasadach realizacji przedsięwzięć kulturalnych w Warszawie.</p>
<p>KOMUNIKACJA I WIZERUNEK</p> <p>Poprawa komunikacji na polu kultury i budowanie wizerunku Warszawy jako miasta twórczego i przyjaznego twórcom</p>	<p>4.1. Informacja i promocja</p> <p>Opracowanie spójnej strategii informacyjno-promocyjnej programu. Rozbudowa, nowy projekt graficzny i zwiększenie interaktywności portalu kulturalnawarszawa.pl pod kątem potrzeb twórców i innych podmiotów prowadzących działalność kulturalną. Opracowanie warszawskiej mapy kultury. Rozszerzenie zakresu działań informacyjno-promocyjnych o otwarte konkursy na działania promocyjne m. st. Warszawy dla twórców, organizacji pozarządowych obszaru kultury.</p> <p>4.2. Grant Warszawski</p> <p>Instrument ma charakter eksperymentalny i polega na udzielaniu wsparcia promocyjnego projektom, które zebrały środki poprzez akcje crowdfundingowe, t.j. przedsięwzięciom o charakterze kulturalnym i artystycznym, które w zbiorce pieniędzy osiągnęły zakładany cel.</p>
<p>ZARZĄDZANIE</p> <p>Poszerzenie wiedzy o warszawskiej kulturze oraz umożliwienie zarządzania kulturą w sposób oparty na dowodach i szerokiej grupie zaangażowanych interesariuszy</p>	<p>5.1. Zespół Sterujący</p> <p>Zespół Sterujący, który jest eksperckim ciałem. W jego skład wchodzi eksperci z różnych dziedzin i środowisk, praktycy i teoretycy kultury, zarządzania, prawa i finansów publicznych. Do zadań Zespołu Sterującego należy opracowanie projektów programów operacyjnych oraz przedstawianie Prezydentowi Miasta propozycji rozstrzygnięć w strategicznych sprawach związanych z realizacją PRK.</p> <p>5.2. Warszawskie Obserwatorium i Laboratorium Kultury</p> <p>Warszawskie Obserwatorium Kultury to ciało eksperckie będące think-tankiem wspierające wdrażanie Programu złożone z ekspertów różnych dziedzin, którego praca koordynowana jest przez podmiot zewnętrzny – instytucję badawczą wyłonioną w postępowaniu konkursowym bądź przetargowym. Celem Warszawskiego Obserwatorium Kultury jest gromadzenie wiedzy o trendach i nowych zjawiskach w warszawskiej kulturze, wsparcie doradcze biura kultury, koordynacja prac nad mapą warszawskiej kultury, przeprowadzanie bądź zlecenie regularnych badań jakościowych i ilościowych oraz monitoring i ewaluacja Programu.</p> <p>Warszawskie Laboratorium Kultury to ciało konsultacyjne, które spotyka się w sposób regularny i stanowi forum wymiany myśli, przegląd inicjatyw, pomysłów, trendów – miejsce spotkania artystów, strony urzędniczej, społecznej, eksperckiej. Jest platformą dialogu społecznego i współpracy sieciowej pomiędzy ekspertami, praktykami, przedstawicielami instytucji kultury, twórcami i sektorem obywatelskim. Spotkania w ramach Warszawskiego Laboratorium Kultury mają formułę warsztatową i stanowią system szkoleń, warsztatów, debat skierowanych do praktyków i seminariów networkingowych. Celem Warszawskiego Laboratorium Kultury jest współpraca międzysektorowa oparta na wiedzy, testowanie i promocja nowych, innowacyjnych rozwiązań nowych rozwiązań w kulturze i twórczości, integracja różnych stron dialogu połączona z działaniami o charakterze mediacyjnym.</p> <p>5.3. Społeczna Rada Kultury</p> <p>Społeczna Rada Kultury to ciało konsultacyjno-opiniujące złożone z przedstawicieli twórców oraz organizacji pozarządowych. Stanowi istotną platformę współpracy i narzędzie współdecydowania o sposobie wdrażania Programu.</p> <p>5.5. Monitoring i ewaluacja</p>

HARMONOGRAM:

Działania	Realizacja w latach 2016 - 2017	Realizacja w latach 2018 - 2020
1.1. STYPENDIA	Tak	zakres realizacji po zweryfikowaniu możliwości finansowych i organizacyjnych Biura Kultury
1.2. PROGRAM DEBIUTÓW	-	
2.1. KONKURSY DOTACYJNE DLA NGO	Tak	
2.2. LOKALNE REZYDENCJE	-	
2.3. NAGRODY	w częściowym zakresie	
3.1. PRACOWNIE I PRZESTRZENIE TWÓRCZE	w częściowym zakresie	
3.2. PRZESTRZENIE NA DZIAŁALNOŚĆ KULTURALNĄ	Tak	
3.3. BAZA TWÓCZYCH ZASOBÓW	-	
4.1. INFORMACJA I PROMOCJA	-	
4.2. GRANT WARSZAWSKI	-	
5.1. ZESPÓŁ STERUJĄCY	Tak	
5.2. WARSZAWSKIE OBSERWATORIUM I LABORATORIUM KULTURY	-	
5.3. SPOŁECZNA RADA KULTURY	Tak	
5.4. SYSTEM MONITORINGU I EWALUACJI	w częściowym zakresie	

ZESPÓŁ PROJEKTOWY:

Program Operacyjny Rozwój Potencjału Twórczego i Wsparcia Twórców został przygotowany przez interdyscyplinarny zespół badawczy działający w ramach programu „Miasto przyszłości” DELab Uniwersytetu Warszawskiego kierowanego przez Edwina Bendyka. Kierownictwo naukowe objęła dr Katarzyna Wojnar.